

•• Résultats enquête de pratique COVID-19

Egora!
LA VOIX DES MÉDECINS





168 médecins généralistes participants



Femmes : 51,2%



Hommes : 48,8%

INSTALLÉS

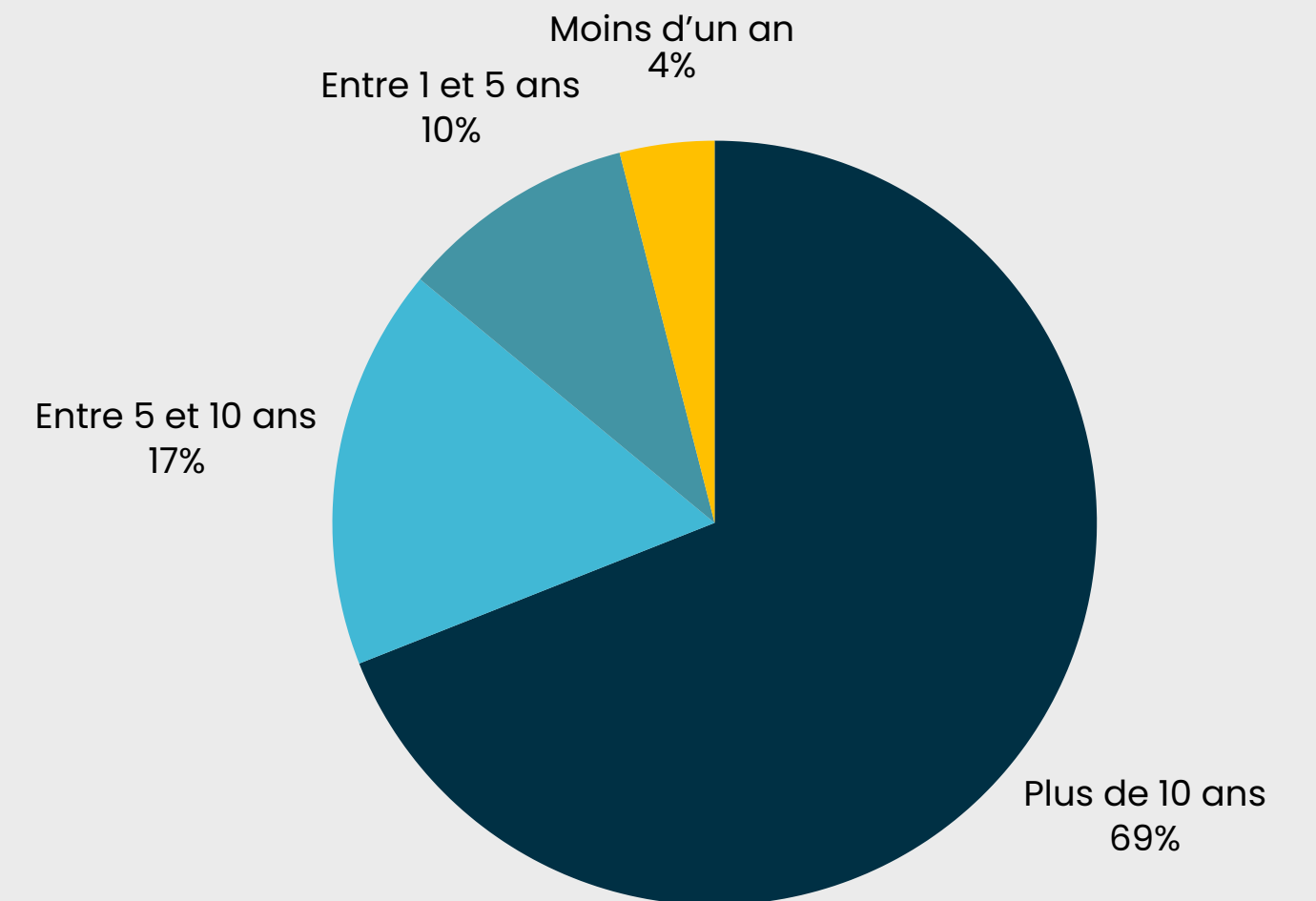
135 répondants soit
80,4% des réponses.

168
Médecins
généralistes

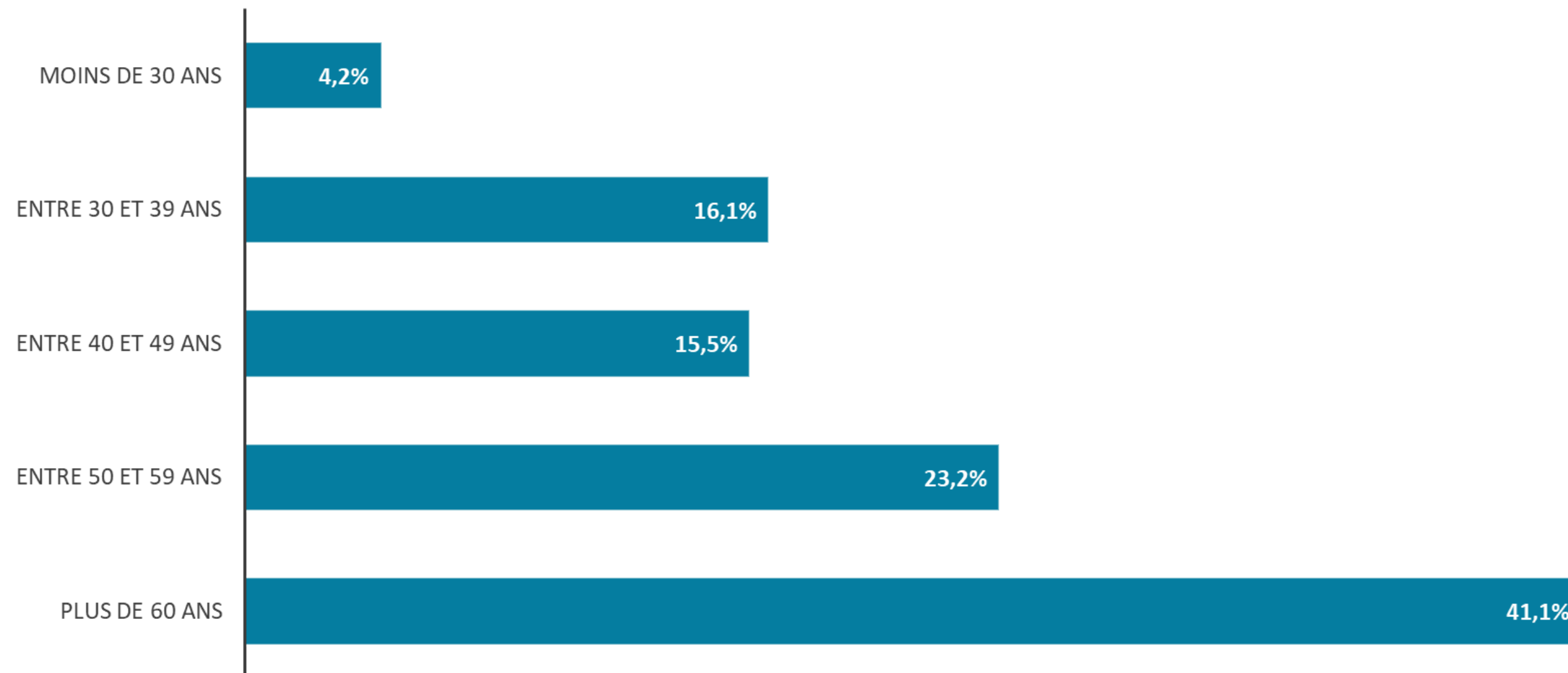
REMPLAÇANTS

33 répondants soit 19,6%
des réponses

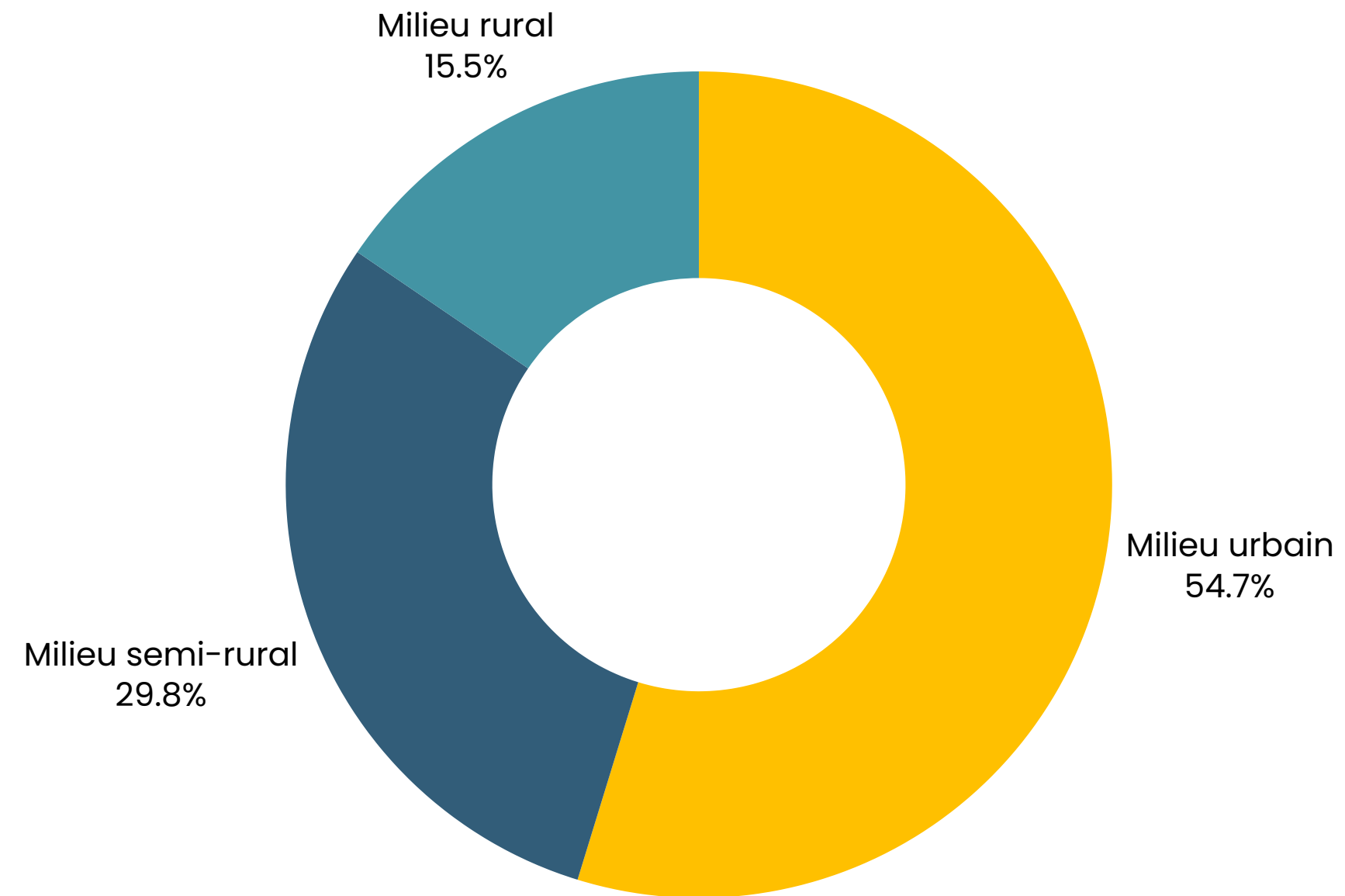
Durée d'installation des médecins



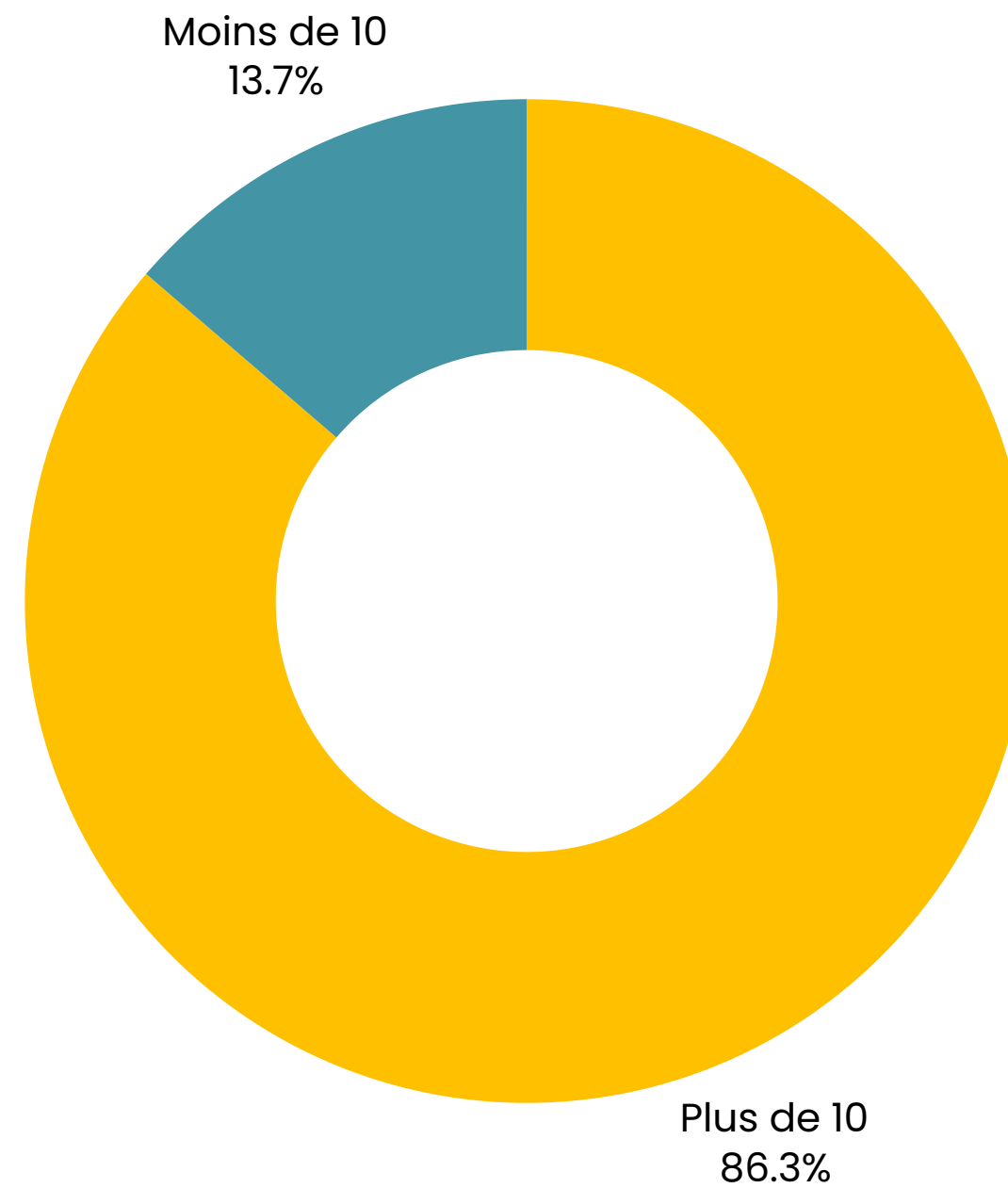
A quelle tranche d'âge appartenez-vous ?



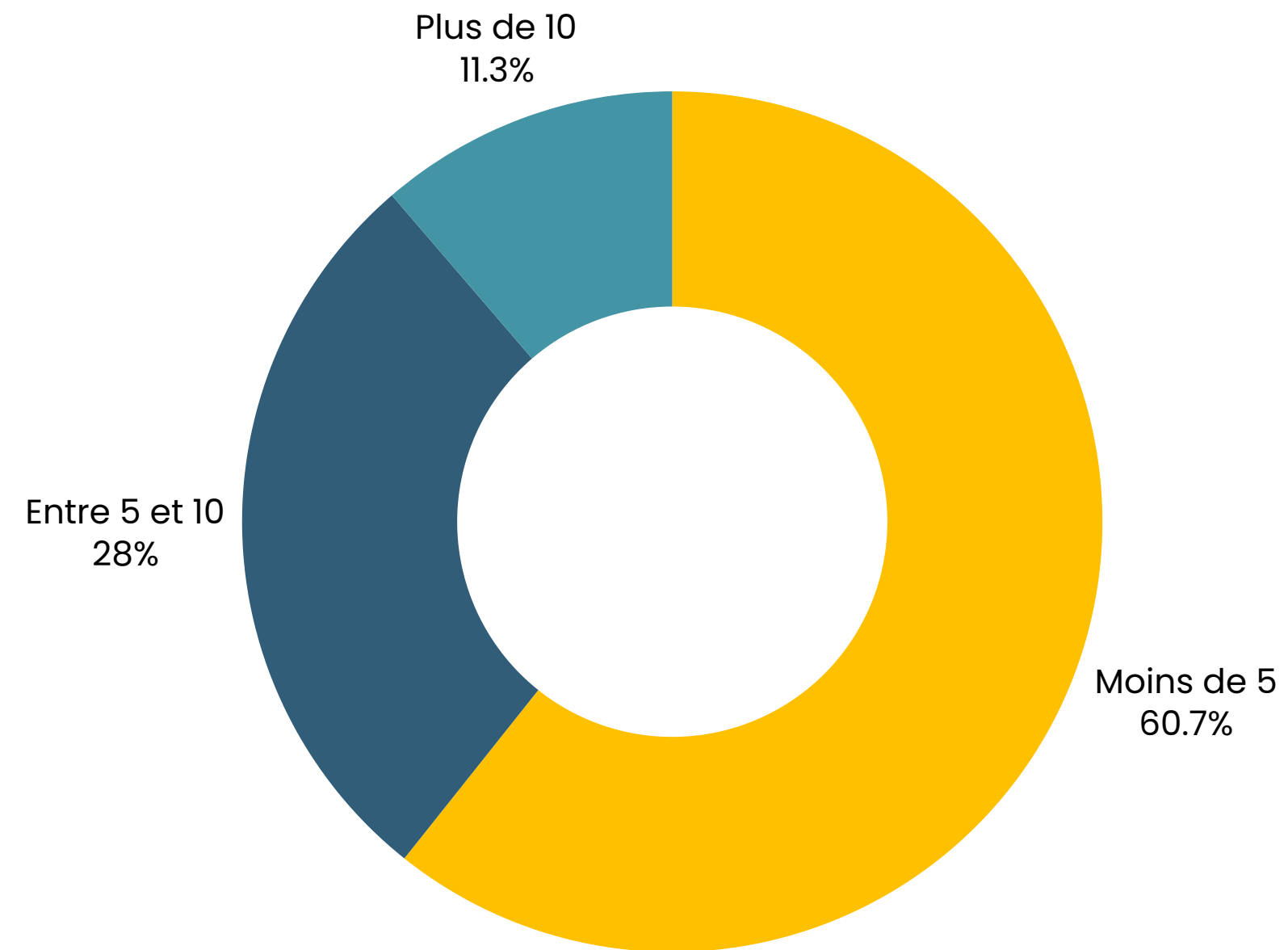
Dans quel type de milieu travaillez-vous ?



Combien de patients de plus de 65 ans voyez-vous chaque semaine en consultation ?

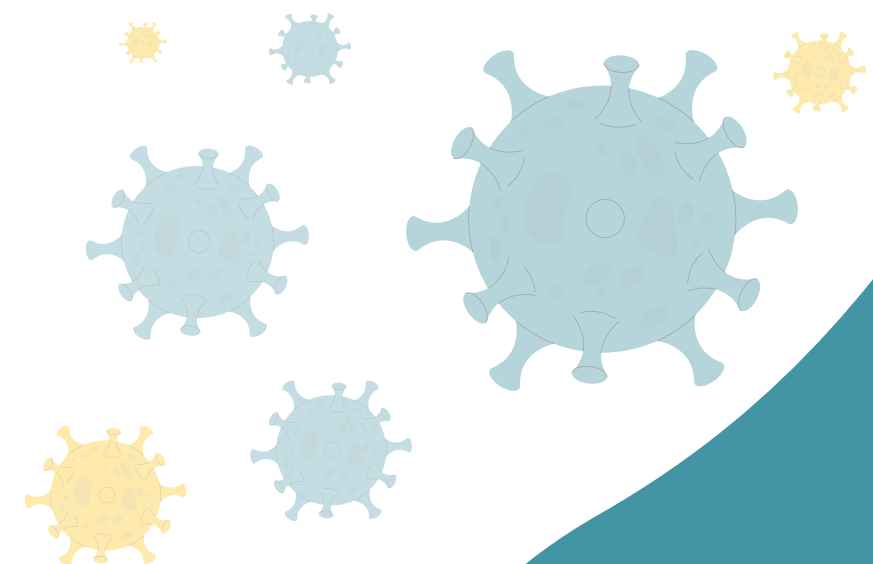


Combien de patients immunodéprimés voyez-vous chaque semaine en consultation ?

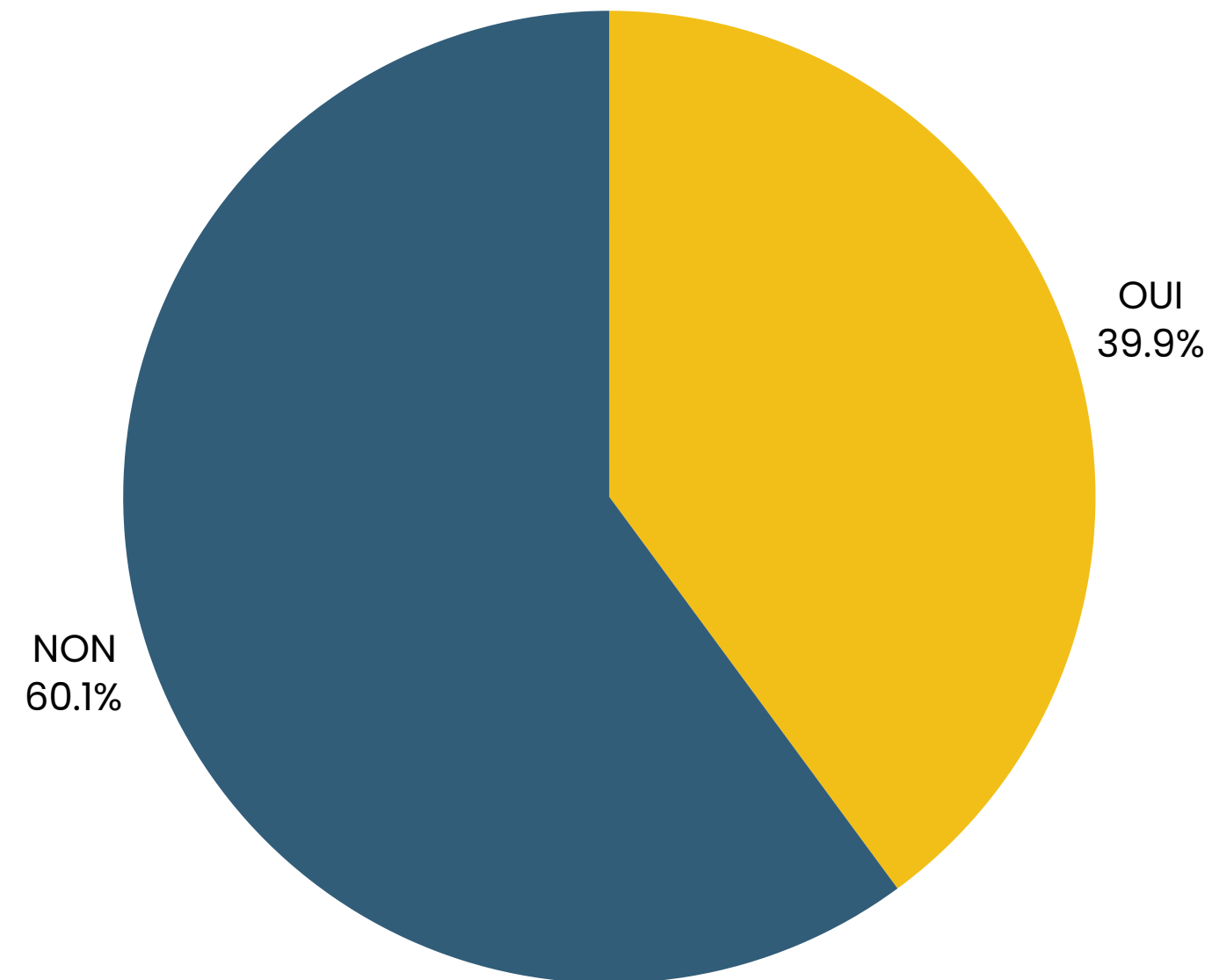


•• La COVID-19 en médecine générale en 2023

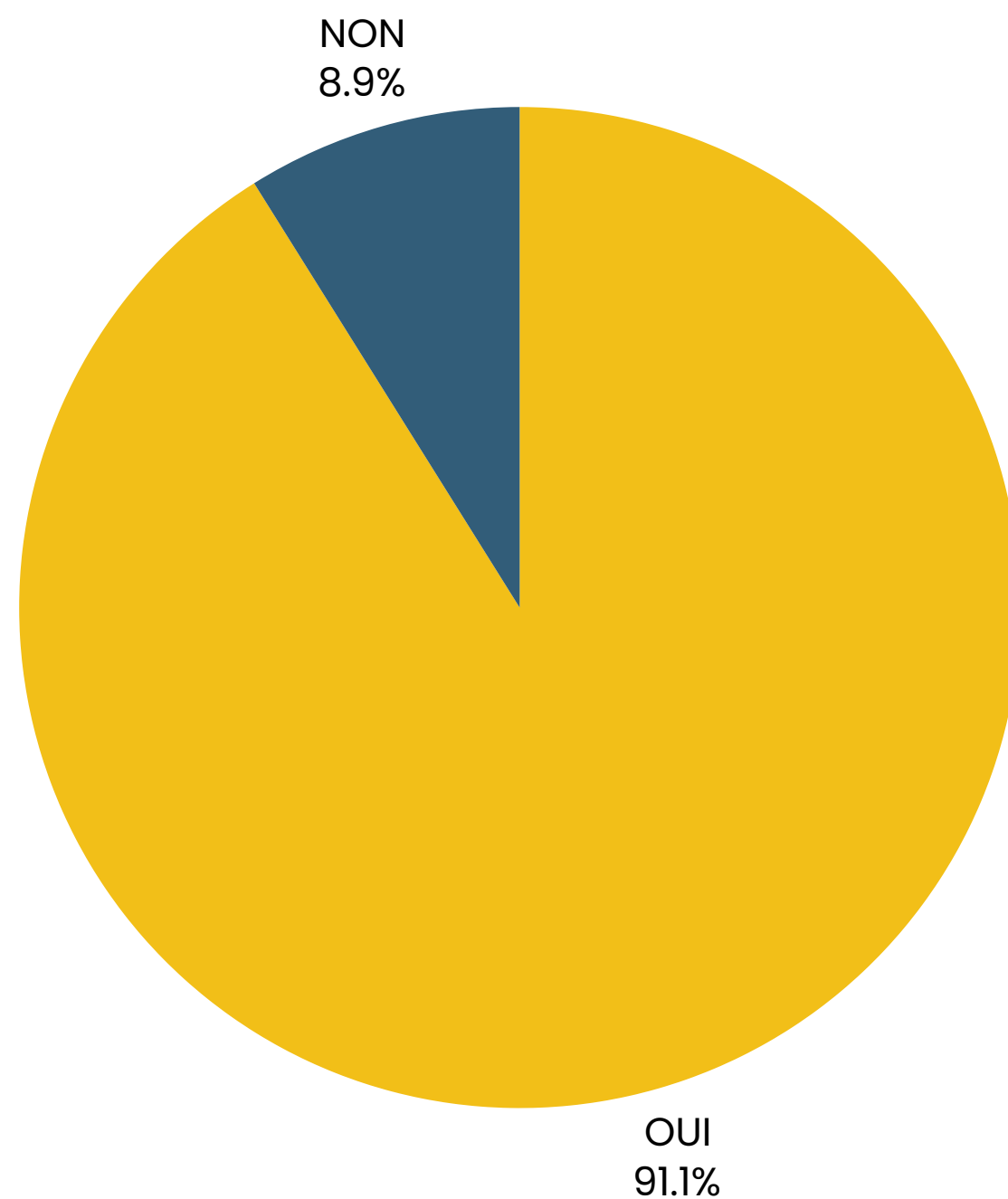
Egora
LA VOIX DES MÉDECINS



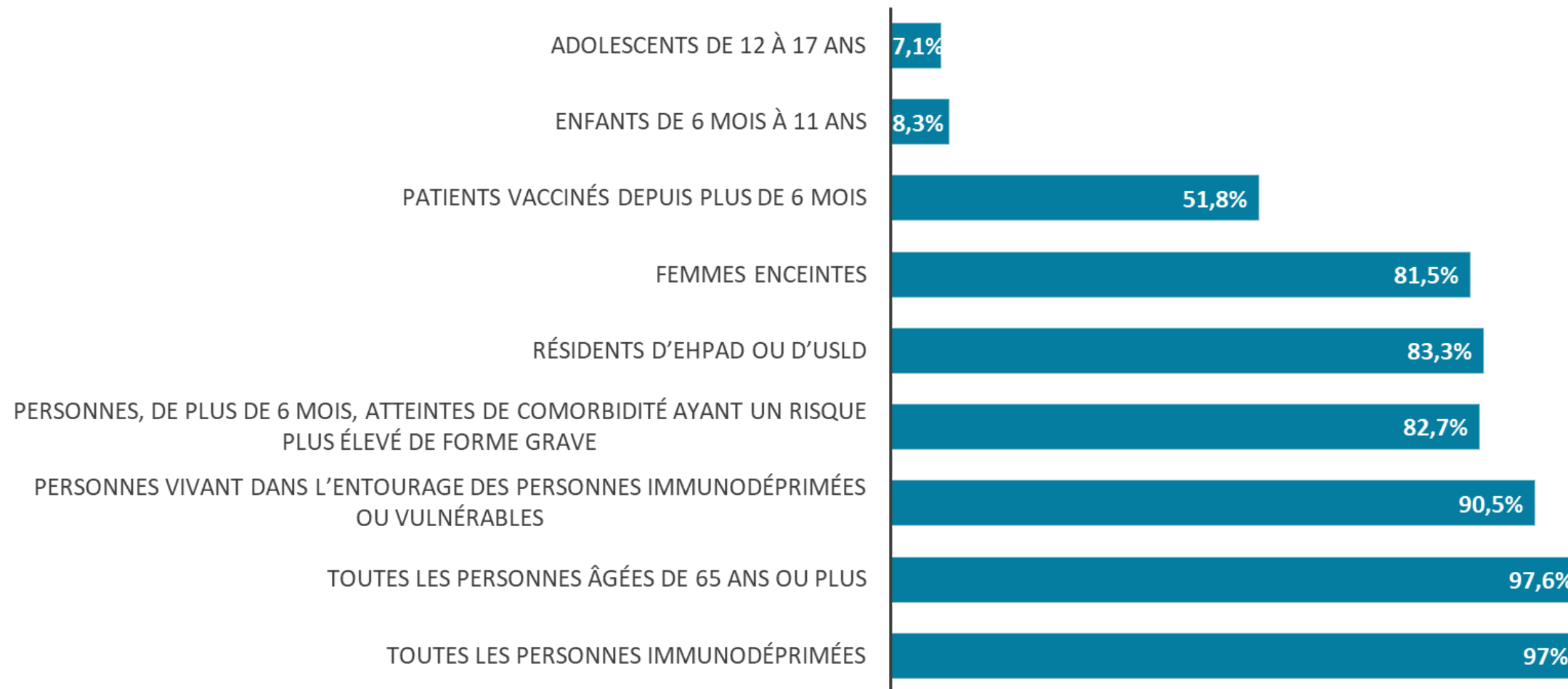
La COVID-19 est-elle une maladie à déclaration obligatoire ?



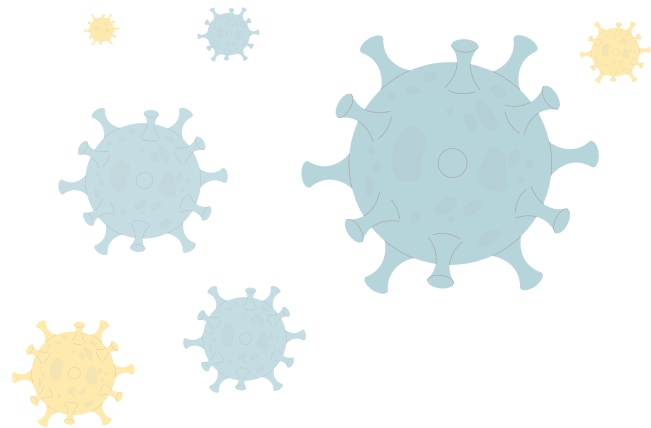
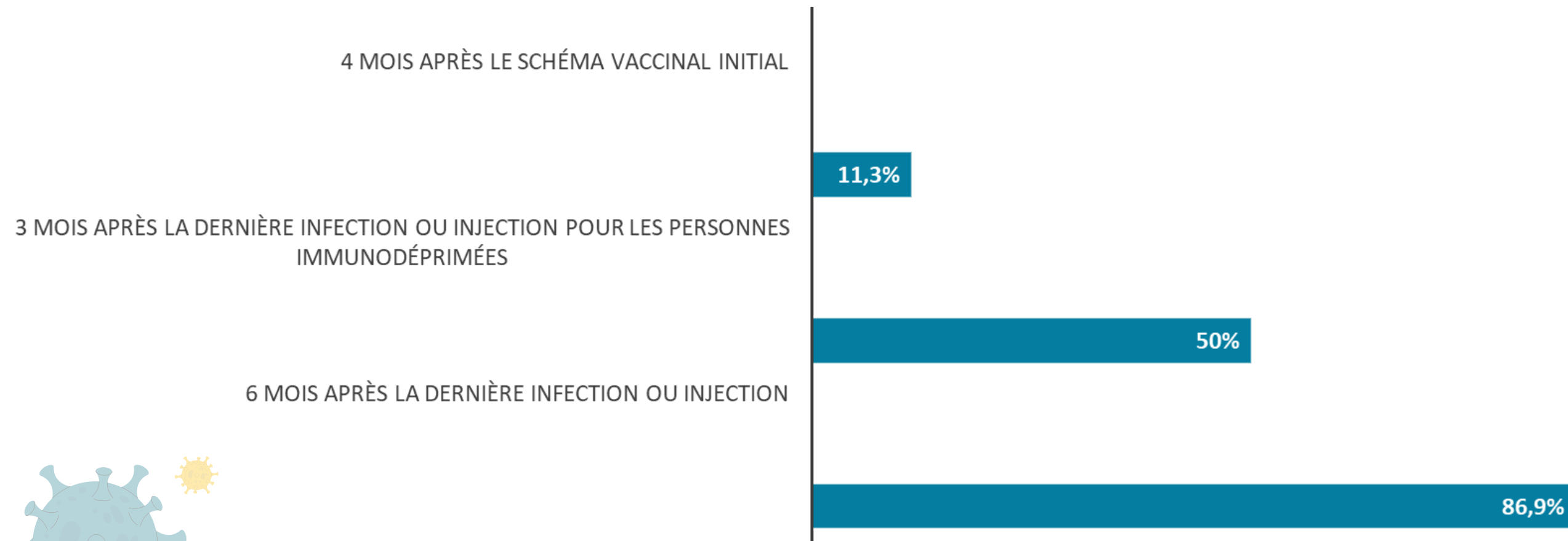
Les dernières recommandations sur la vaccination contre la COVID-19 ont été mises à jour en septembre 2023



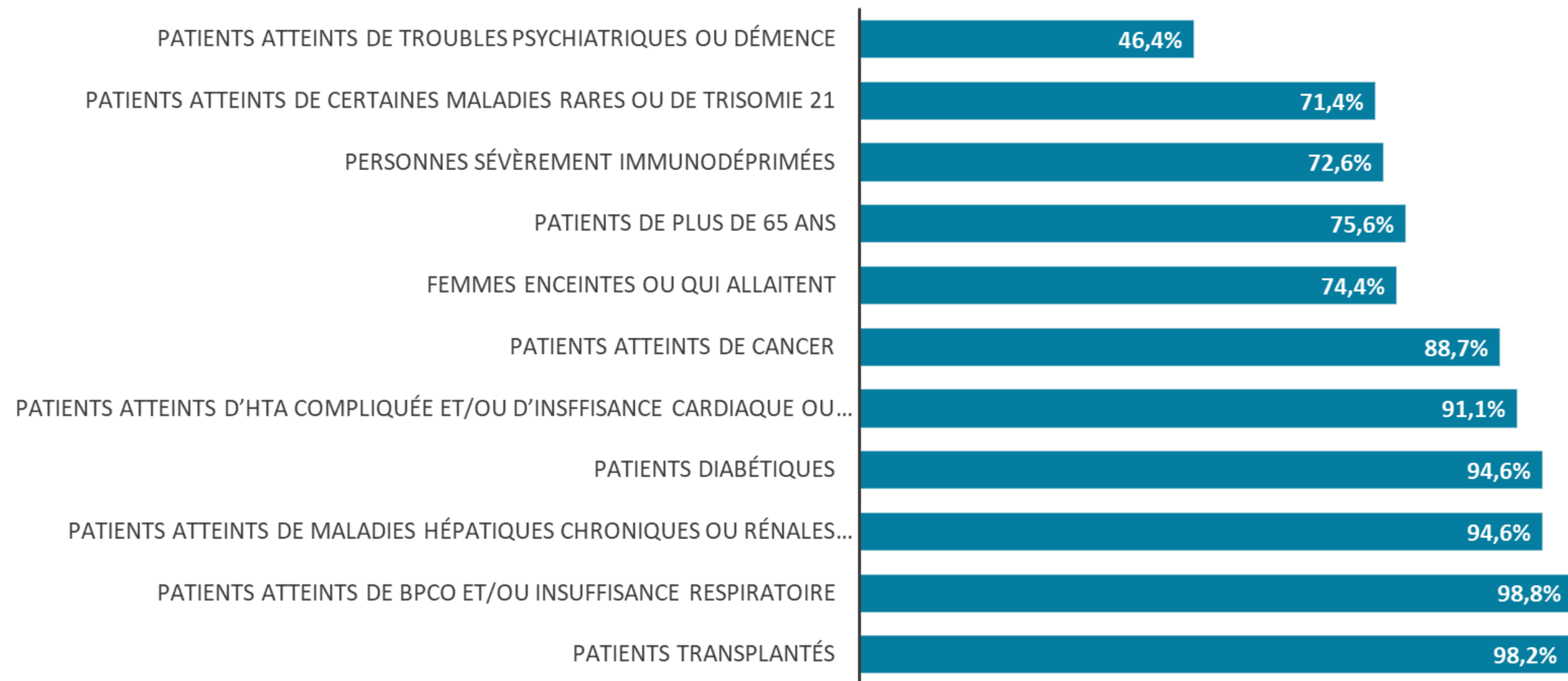
Quels patients sont concernés par la campagne de rappel vaccinal de l'automne 2023 ?



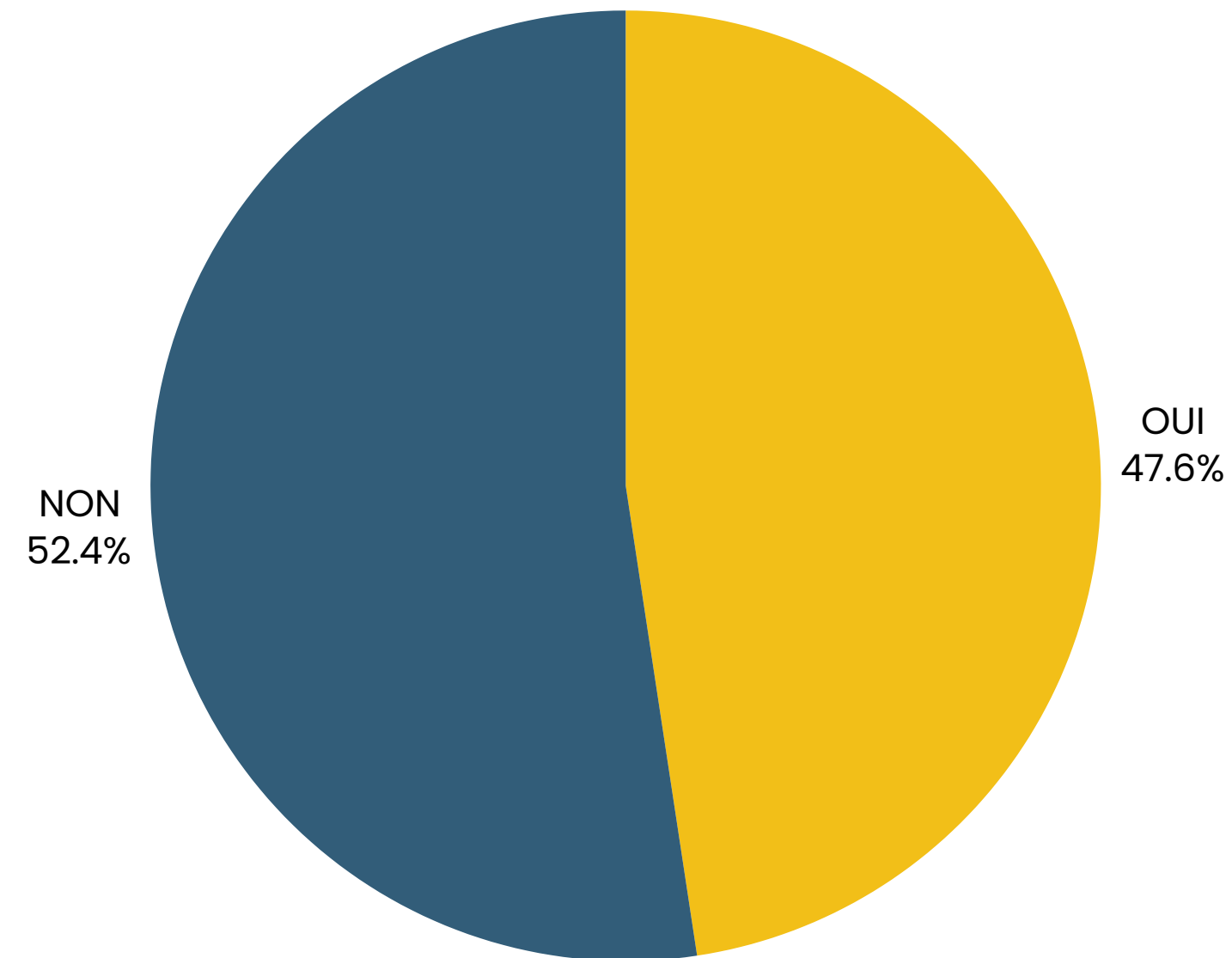
Quel est le délai à respecter pour l'administration d'une dose de rappel du vaccin contre la COVID-19 ?



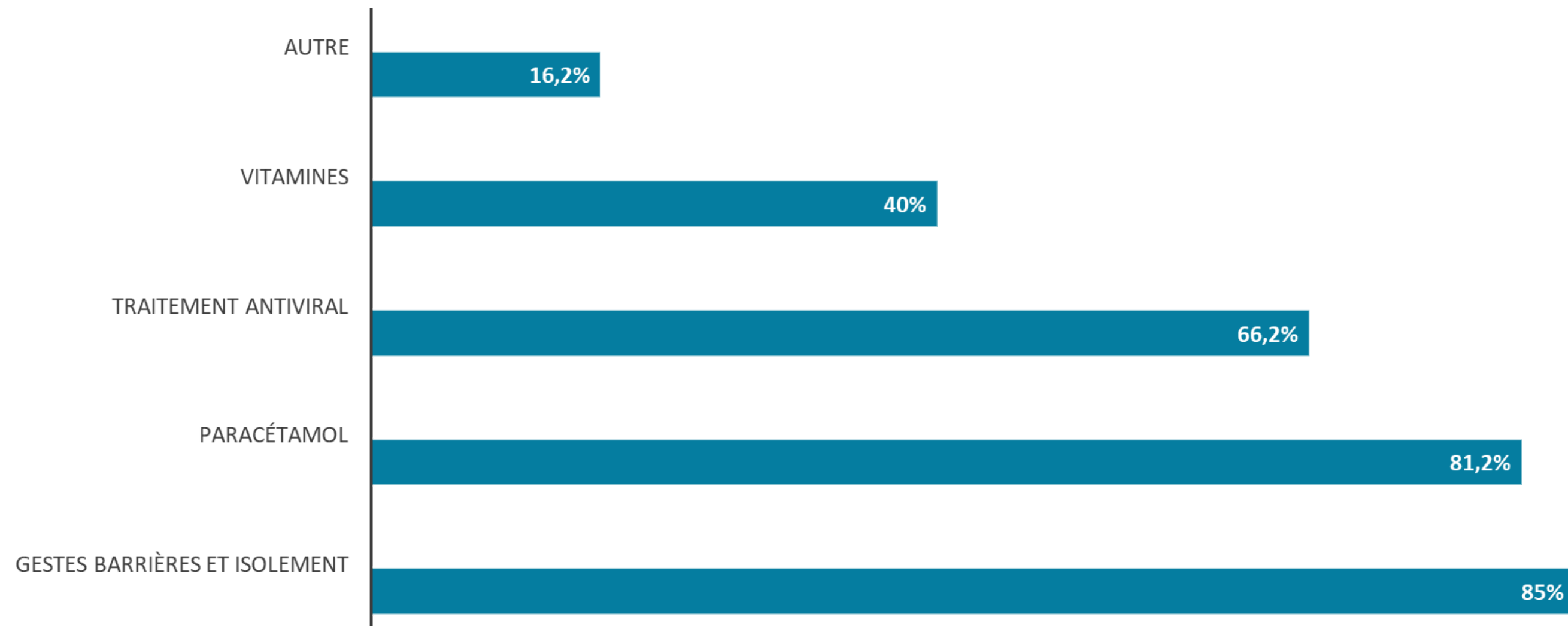
Quels sont les patients considérés comme « à risque » ou « à très haut risque » de développer une forme grave de la COVID-19 d'après la HAS dans le cadre du traitement de la COVID-19 ?



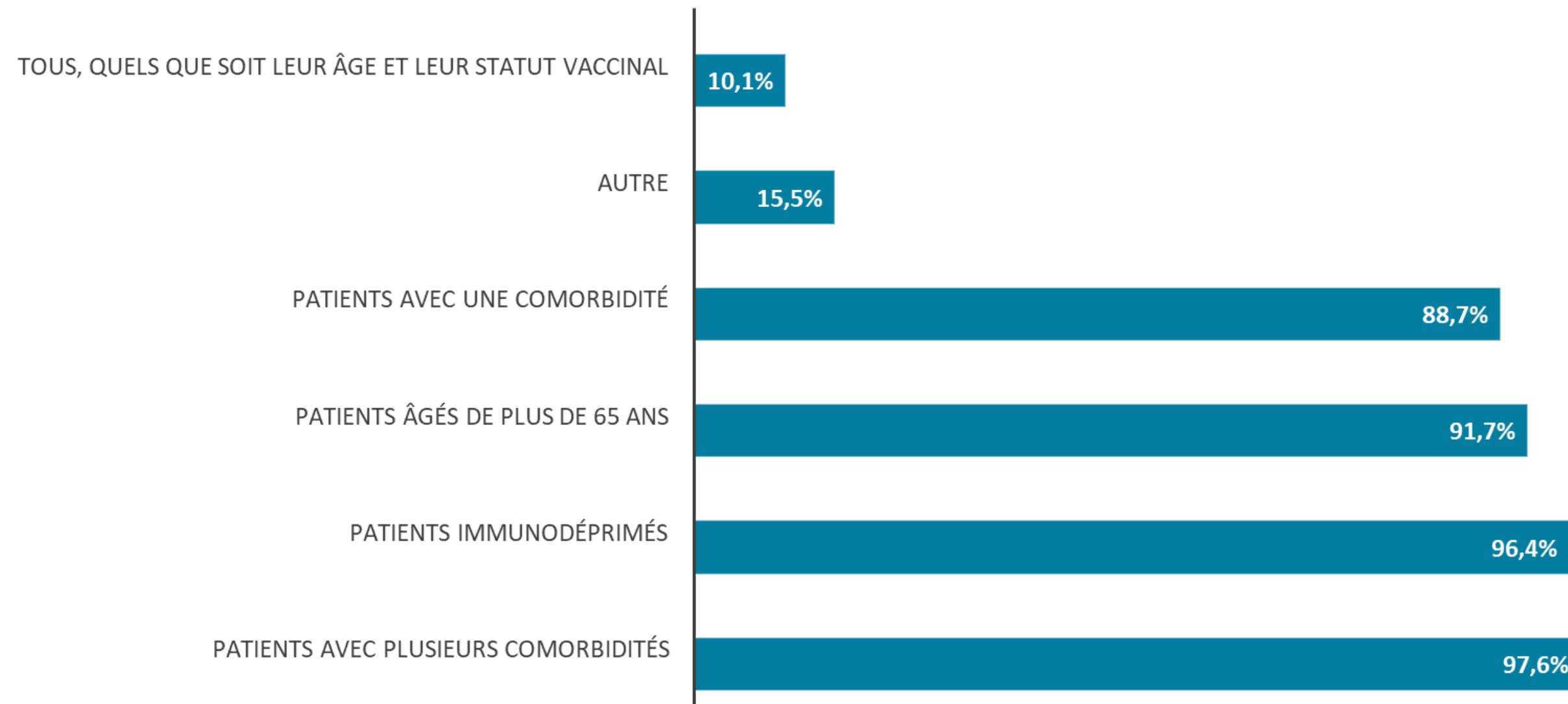
Avez-vous été amené à prescrire un traitement pour la COVID-19 au cours des six derniers mois ?



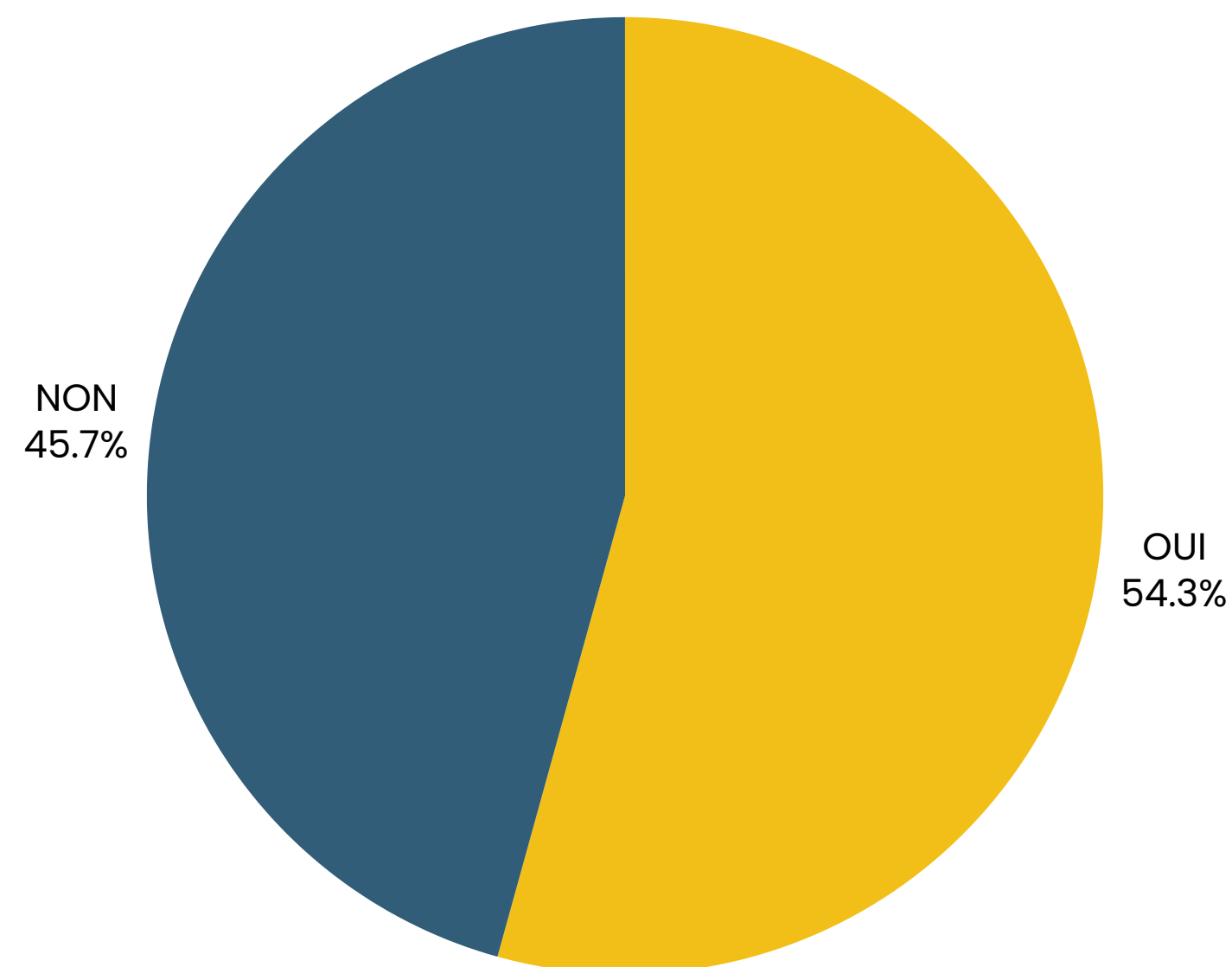
Si oui, quel traitement avez-vous prescrit ?



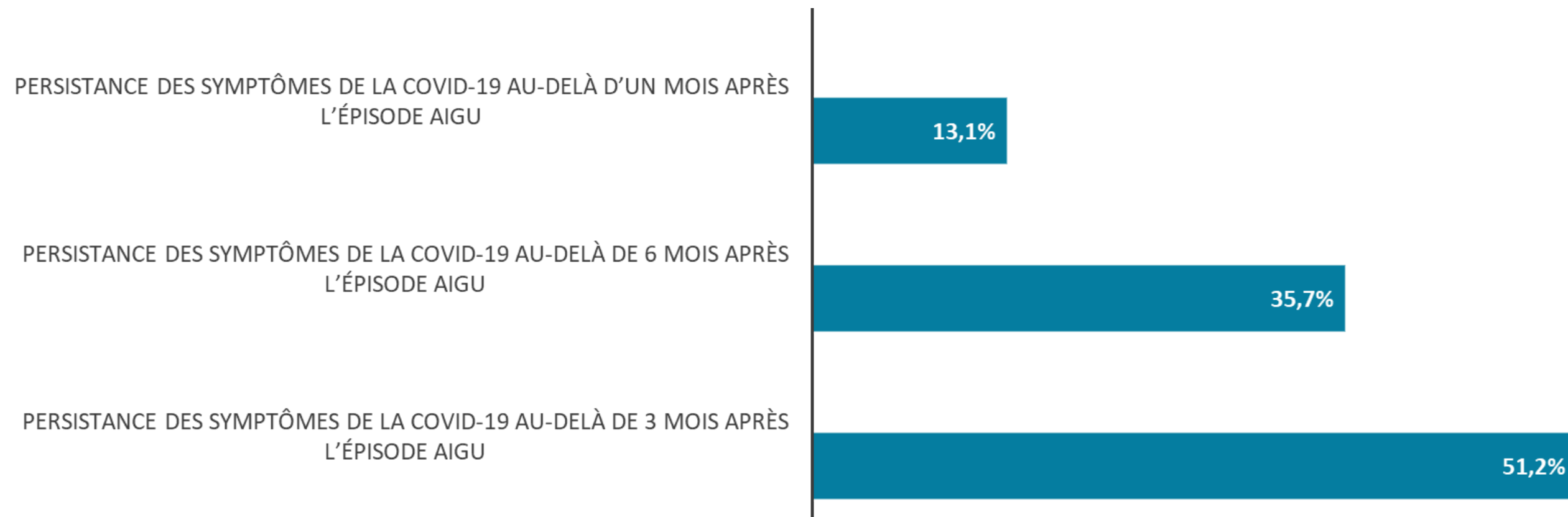
Chez quels patients souffrant de la COVID-19, prescririez-vous un traitement antiviral ?



Vous sentez-vous suffisamment à l'aise pour prescrire un traitement curatif pour la COVID-19 à vos patients à risque de développer une forme sévère ?



Comment définissez-vous un COVID long ?



Combien de patients parmi votre patientèle avez-vous traité pour un COVID long au cours des deux dernières années ?



Synthèse de l'enquête de pratique

Cette enquête a été réalisée auprès de 168 médecins généralistes majoritairement installés.

On observe que le nombre de consultations des plus de 65 ans est important : pour 86,3% des médecins, ils voient plus de 10 patients âgés de plus de 65 ans chaque semaine.

Environ un tiers des médecins voit, chaque semaine, entre 5 et 10 patients immunodéprimés, seulement 11% des médecins en rencontrent plus de 10 par semaine.

● La COVID-19 en médecine générale en 2023

- Seuls 4 médecins sur 10 répondent que la COVID-19 est une maladie à déclaration obligatoire.
- La majorité des médecins (91%) sait que les dernières recommandations sur la vaccination contre la COVID-19 ont été mises à jour en septembre 2023*.

Synthèse de l'enquête de pratique

● Campagne de rappel

Plus de 90% des médecins spécifient que les patients concernés par la campagne de rappel vaccinal de l'automne 2023 sont toutes les personnes immunodéprimées, toutes les personnes âgées de 65 ans et plus et les personnes dans l'entourage des personnes immunodéprimées.

Autour de 80% des médecins intègrent dans ce rappel, les résidents d'EHPAD/USLD, les personnes atteintes de comorbidités et les femmes enceintes.

La moitié déclare que les patients vaccinés depuis plus de 6 mois sont concernés.

● Administration de la dose de rappel

La majorité des médecins sait que l'administration d'une dose de rappel du vaccin est recommandée 6 mois après la dernière infection ou injection (87%), environ 1 médecin sur 10 pense que ce délai est de 4 mois.

Seule la moitié d'entre eux indique que l'administration d'une dose de rappel est recommandée 3 mois après la dernière infection ou injection pour les personnes immunodéprimées*.

* Vaccination du printemps 2024 pour les plus fragiles

Synthèse de l'enquête de pratique

Patients considérés comme « à risque » ou « à très haut risque » de développer une forme grave de la Covid-19 d'après la HAS dans le cadre du traitement de la COVID-19*.

La majorité des médecins connaît la plupart des patients à risque tels que les patients diabétiques, ceux atteints d'insuffisance respiratoire, d'hypertension artérielle compliquée et/ou d'insuffisance cardiaque, atteints de cancer...

Cependant moins de la moitié intègre les patients atteints de troubles psychiatriques ou de démence alors qu'ils sont concernés.

● **Traitement contre la COVID-19**

A peu près la moitié des médecins interrogés a prescrit un traitement pour la COVID-19 au cours des 6 derniers mois et il s'agissait, à plus de 80%, des gestes barrières / isolement et du paracétamol.

Deux tiers de ces médecins ont prescrit un traitement antiviral.

40% des médecins ont prescrit des vitamines.

Synthèse de l'enquête de pratique

Pratiquement tous les médecins ont déclaré qu'ils prescriraient un traitement antiviral chez des patients avec plusieurs comorbidités et chez les patients immunodéprimés ; autour de 90% des médecins, chez les patients âgés de plus de 65 ans et ceux avec une comorbidité.

1 médecin sur 10 prescrirait un traitement antiviral chez tous les patients quels que soit leur âge et leur statut vaccinal.

Presque la moitié des médecins ne se sent pas à l'aise pour prescrire un traitement curatif à des patients à risque de développer une forme sévère de COVID-19.

● COVID long

La définition d'un COVID long* n'est pas claire pour les médecins interrogés, la moitié indique que c'est une persistance des symptômes au-delà de 3 mois, un tiers au-delà de 6 mois et un peu plus de 1 sur 10 au-delà d'un mois.

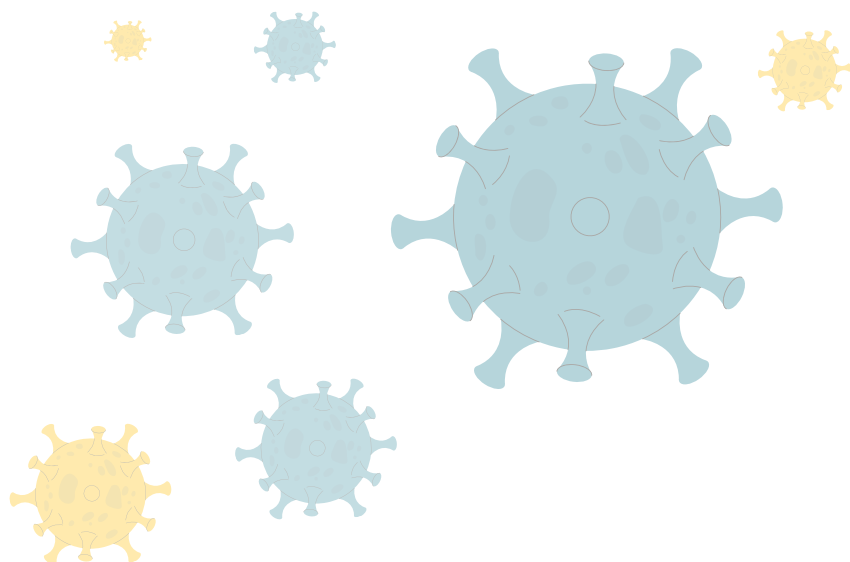
70% des médecins ont traité moins de 5 patients souffrant d'un COVID long au cours des 2 dernières années.

* Définition du COVID long selon l'OMS



À bientôt !

Explorez toutes les autres ressources utiles disponibles sur notre **espace thématique dédié à la COVID-19** !



Egorda
LA VOIX DES MÉDECINS

